

'Doğasını elinden aldığımız hayvanlardan farklı konumda değiliz'

Üretimlerinde insan ve doğa ilişkisine odaklanan Aylin Zaptçioğlu'nun 'situ/ ex situ' başlıklı yeni sergisi, insanın varoluşunu yüzyıllardır kendisini başkalarından ayırıştırarak mümkün kılışını konu ediniyor. Birçok açıdan doğasını elinden aldığımız hayvanlardan farklı bir konumda olmadığımızı vurgulayan Zaptçioğlu, "Bu sergide aslında karikatürize edilmiş hayvan betimlemelerini resmetmiş olsam da anlatmak istediğim, eylemlerimizin sonuçlarını yaşayanın yine bizler olduğumuz" diyor.

ELVİN VURAL
elvinvural@gmail.com

■ 'in situ/ ex situ' ne demek, önce bununla başlayalım. Sergiye bu adı nasıl verdiniz?

'in situ' kavramına, sergi şekillenmeye başladığı sıralarda Joseph Campbell'in 'İlkel Mitoloji' kitabında rastladım. Çoğunlukla arkeolojide ve tıpta, bir şeyin bulunduğu yerde incelenmesi anlamında kullanılıyor. Üstünde durup biraz daha araştırınca da 'ex situ' kavramı dikkatimi çekti. O da bir şeyin bulunduğu ortamdan ayrılıp korunmaya alınması anlamına geliyor. Etik olarak 'in situ' kavramının kapsayıcı yaklaşımı ile günümüzde iyi bir şey yapmış gibi yapmanın karşılığı olarak 'ex situ'nun geçiciliği, anlatmak istediklerim için iyi bir çerçeve oldu.

■ Kalıcılık ve geçicilik deyince akla ilk gelen şey insan. İnsanın doğayı anlamlandırarak için onu kendine benzetmeye çalıştığı gibi kuvvetli bir ifade var basın bülteninde. Nasıl bir çaba bu; insan, doğayı kendine benzetmek için neler yapıyor?

İnsan doğaya hayran ama bir yandan kontrol edemediğini hissettiği noktada ona devamlı müdahale etme ihtiyacında. Ağaçları budamaktan çallara sandalye şekli vermeye kadar gidebiliyor. Ya da insanın hayvanları evcilleştirdikten sonra ilişkisini derinleştirebildiği anda onlara insan yavrusu muamelesi yaparak kıyafetler giydirmesi de bence bunun başka bir örneği. Yani insanın sevebilmek için, sadece korkmamak için dahi, karşındakinin gerçekliğini, doğasını görmezden gelmek, onunla sadece ken-



Aylin Zaptçioğlu

dine yakın görebildiği kadar ilişki kurmak gibi kolaycı bir eğilimi var.

■ Peki insanın kendisiyle kurduğu ilişkiyi, karşındakıyla kurduğu ilişki-deki eğilimleri bağlamında nasıl okumak lazım?

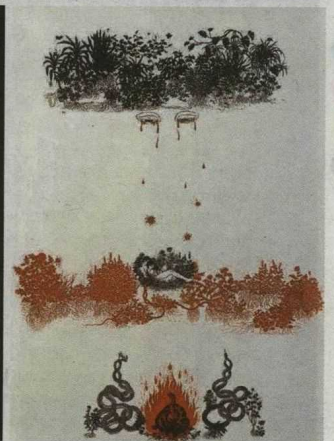
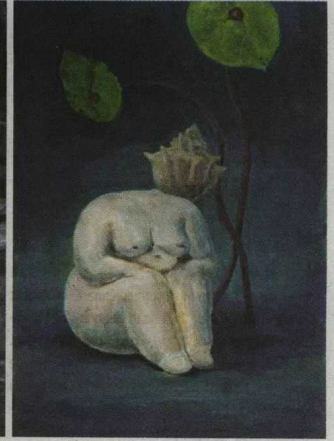
Etrafımızla kurduğumuz ilişki kendimizle ilgili birçok şey anlatıyor. Bir şeyi olduğu haliyle kabul edemeyip hep başka bir şey oldurmaya çalışmak alışkanlığı aslında insanın kendisiyle de pek barışık olmadığını, çoğunlukta kabul gören başka bir ideale uyumlanma çabası olduğunu düşündürüyor bana.

■ Sergide natüromort bir hava olduğunu hissediyorum. Bu, üzerine düşündüğünüz bir şey miydi, yoksa kendiliğinden mi gelişti?

Çok üstünde durduğum bir şey değildi ama siz sorunca bunun sergide anlatmak istediğimle tutarlı olduğunu düşünüyorum. Natüromort, çoğunlukla 'ölü doğa' betimleme geleneğinde resmedilenin kendisiyle ilgili olmuyor; daha çok insanın tatminine hizmet eden bir şekilde sunuluyor. Bu sergide aslında karikatürize edilmiş hayvan betimlemelerini resmetmiş de olsam, anlatmak istediğim, eylemlerimizin sonuçlarını yaşayanın yine bizler olduğumuz.

■ Sergideki farklı seriler birbirleriyle ne şekilde bağ kuruyor?

Sergi hazırlığındayken bile bir işi bitirmeden bir değerine başladım. Bu yüzden tekniği farklı olsa da aynı süreçte ilerledikleri için birbirlerine etki ediyorlar. Hatta bazen birbirlerini tamamladıkları bile oluyor. Mesela guvaş işlerden porselen bebekli kompozisyonlar ve diğer figürler (hayvanlar ve diğer doğa parçaları) aslında aynı durumu anlatıyor. İnsanın



bir şeyi ruhsuzmuş gibi şeyleştirmesinin ardında aslında kendisi içinde bir yabancılaşma söz konusu.

■ Serginin 'anahtar eser' olarak adlandırabileceğimiz, diğer tüm eserlerin bir şekilde referans aldığı ya da gösterdiği bir eser var mı?

Anahtar eser değil de bağlayıcı eserler olduğunu söyleyebilirim. Bakan, işlerin hepsinde insana dair duygular bulabilir. Ama benim için daha belirleyici olan, pozitif hissettiren; tek kalıpla beş aşamasını bastığım tanrıça figürlü kuru kazı çalışması. İnsan olarak görebildiğimizi ve hissedebildiğimizi anlatıyor. Bu alanı bulamadığımızdaki kızgınlığı da en çok guvaş işlerden köpek biblosunda hissetmişim.

■ Resimlerinizi farklı teknikler kullanarak üretmişsiniz. Üretim tekniği sizin için ne anlam ifade ediyor ve kullanacağınız tekniklere nasıl karar verdiniz?

Genelde sonuç odaklı çalışmıyorum, o yüzden süreçte bir şeyler öğrenebileceğim teknik ya da malzemelerle çalışmak beni motive ediyor. Büyük boyutlarda çalışmaya da bir süreliğine doydüğüm için bu sergide özellikle kü-

çük ebatlarda daha dingin kompozisyonlar yapmayı istedim.

■ Sergideki eserlerin tümünü 2020 yılında üretmişsiniz. 2020 için rahatlıkla ezber bozan bir yıl olduğu söylenebilir. Her şeyin durma noktasına geldiği bu yıl, sizin için epey üretken geçmiş ve ortaya bu dopdolu sergi çıkmış. Serginin iki öznesi olan insan ve doğanın, bu yıl mikro ve makro ölçekte yaşadığımız olaylarla nasıl bir bağlantısı var?

İnsanın her şeyin kontrolünde olduğu duygusunun epey sarsıldığı bir dönemden geçiyoruz. Ya hükmedip güçlü hissetmek ya da kahraman olup güçlü hissetmeye alışmışken aslında dünyadaki etkisinin sandığı kadar olmadığını görmek zorlayıcı bir yüzleşme oldu. İnsan yine ölümlü ve bundan korkarak yaşadıkça hiçbir zaman yeterince güvende hissetmiyor. Yani birçok açıdan hayat mücadelelerimizde doğasını elinden aldığımız hayvanlardan farklı bir konumda değiliz.

Aylin Zaptçioğlu'nun 'situ/ ex situ' başlıklı sergisi 15 Ocak'a kadar Galeri x-ist'te görülebilir.