

SANATÇI BURCU PERÇİN İLE SÖYLEŞİ

INTERVIEW WITH THE ARTIST BURCU PERÇİN

RESSAM BURCU PERÇİN'İN PERSPEKTİFLİ, ÇOK KATMANLI İŞLERİNİ KEYİFLE İZLERDİK. SON DÖNEMDE DOĞAL TAŞI DA İŞLERİNDE KULLANMAYA BAŞLADI. BU VESİLE İLE İŞLERİ ÜZERİNDEN KENDİSİ İLE SÖYLEŞİ YAPTIK...

WE USED TO ENJOY THE THE MULTI-LAYERED WORKS WITH BROAD PERSPECTIVES FROM THE PAINTER BURCU PERÇİN. LATELY, SHE BEGAN TO USE NATURAL STONES IN HER WORKS. HEREBY, WE MADE AN INTERVIEW WITH THE ARTIST ABOUT HER WORKS...

Heval Zeliha Yüksel Mimar / Architect



Burcu Hanım sizi biraz tanıyabilir miyiz? Kısaca eğitimimden bahsederek başlayayım. Liseyi İstanbul Anadolu Güzel Sanatlar Lisesi'nde okudum, ardından Mimar Sinan Üniversitesi Resim Bölümü'nden 2002 yılında mezun oldum. Yaratmak en heyecan verici şey benim için, içinde yaşadığımız dünyayla ve kendimle ilgili alakalı bir şeyler söylemek, bir şeyler anlatma ihtiyacı duydum hep. Resim yapmak bunun için bana en iyi kanal oldu... Öğrenciliğim son yılından itibaren, kendi çalışma alanımı kurarak, atölyemde, düzenli ve disiplinli bir şekilde sanat üretiyorum. İlk kişisel sergimi 2005 yılında açtım. O tarihten itibaren, ardi ardına gelen kişisel sergiler, karma sergiler, projelerle yurtiçi ve yurtdışında birçok yerde işlerimi sergiliyor ve izleyiciyle paylaşıyorum...

Mimar olarak beni ve benim gibi pek çok meslektaşımı ilgilendiren perspektifli mekânları tablolara aktarıyorsunuz. Yeni tanıyanlar için sormak istiyoruz; nasıl bir teknik ile resimlerinizi (işlerinizi) yapıyorsunuz?

Resimlerime bir kaynak oluşturmak istediğimde fotoğraf çekiyorum. Resmini yapmak istediğim yerlerde vakit geçirmek, oradaki havayı solumak benim için önemli. Yani üretim sürecim çekim aşamasında başlıyor. Daha sonra atölyeme döndüğümde çektiğim fotoğraflardan kolajlar yaparak eskizlerimi oluşturuyorum. Ortaya çıkan kompozisyonları yağlıboya ile yeniden yorumlayarak tuvalere aktarıyorum. Kendime özgü değişken ve deneysel bir teknik kullanmayı tercih ediyorum. Resimlerime bakılan mesafe tekniğimin algısını değiştirebiliyor. Yakından bakıldığında soyut algılanan formlar, biraz uzaklaştıkça bütünün parçası olarak fotografik keskinliklere ulaşabiliyor. Dolayısıyla resmimin aynı anda hem gerçekçi ve hem de soyut resme referans verdiğini söyleyebilirim.

Genelde endüstriyel mekânları resmettiğinizi görüyoruz, bir sebebi var mı?

Evet, insanın yarattığı endüstriyel düzen ve onun karmaşası uzun bir dönem resimlerime konu oldu. Çoğunlukla terk edilmiş, boş devasa sanayi mekânlarını ele aldım çünkü küreselleşmenin endüstriyel düzen içinde yarattığı işsizlik yokluk ve çevre sorunlarını sorgulamak istedim. Merkezim çevreye odaklıydı, dolayısıyla mekân olgusundan yola çıktım.

Bir önceki soru ile bağlantılı olarak işlerinizin hikâyeleri var mı?

Doğal dünya ile insan elinden çıkma dünya, kültür ile teknoloji arasında gidip geliyorum. Etkilenen çevreyi görmezden gelmek benim için çok güç. Tabii bunun politik arka perdesini umursamamak ise neredeyse imkansız. Toplumsal eşitsizliği ve sömürüyü görerek, kendi bilincimde estetize etmeye çalışıyorum. Bunun yanı sıra, modern insanın başlıca yaşadığı sorunlardan biri olan, mekânlarda hapsolmuşlük ve yalnızlık duygusunu aktarmaya çalışırken aslında bunun, ait olduğu doğaya yabancılaşmasıyla ne kadar ilgili olduğunu hatırlama ve hatırlatma ihtiyacı duyuyorum. Bunun üzerine son yıllarda doğaya yapılan tahribatlara odaklandım.

Son dönemde doğal taş ile yaptığınız bir seri iş var. Nasıl çıktı bu fikir? Biraz bu seriden bahsedebilir misiniz?

Son iki senedir, dağların küresel sermaye tarafından tüketiliş biçimini ele aldığım bir seri üzerinde çalışıyorum. Bu işlerde başlıca imge olarak kazılmış dağlar, taş ve mermer ocakları var. Doğanın içinde mermer ocaklarının çıplaklığını birebir gözlemlemek bu çarpıklığın içinde organik formları görme merakımı arttırdı ve zaman içinde bu manzaraların içine bitkiler ve insan figürlerini dahil ettim.

Konunun ideolojik boyutunun yanı sıra bu manzaralarda görsel bir zenginlik söz konusu... Bu imajlar beni resimsel olarak bu konuya bağlıyor

Ms. Burcu, could you tell us a bit about yourself? Let me start with my education. I studied high school in İstanbul Anatolian High School of Fine Arts and after that, i graduated from the Mimar Sinan University Painting Department in 2002. For me, creating is the most exciting thing. I always felt the need to say and express something about me and the world that we live in. Painting turned out to be the best medium to do this... From the first year of my education, i have been systematically producing works in a self-disciplined way after setting up my own studio. I launched my first solo exhibition in 2005. Since then, i am exhibiting my works in our country and overseas and share them with the audience along with successive solo and group exhibitions...

You are reflecting the spaces into paintings with different perspectives which interests me as an architect and many colleagues just like myself. I would like to ask for those getting to know you; with what kind of technique you are producing your works?

When i want to create resources for my paintings, i take photos. Spending time and breathing the air in spaces that i am willing to paint is extremely important for me. In other words, my production process begins during the shooting. When i head back to my studio, i'm creating collages from the photos i have taken and i am forming sketches from them. I prefer to use a unique technique comprised of variable and experimental elements. The distance when looking to my paintings is capable to change the perception of my technique. Forms perceived abstractly when looked closely can lead to a photographic acuity, as a part of the whole when moved away a bit. Therefore i can say that my painting give references to both realistic and abstract paintings.

We realize that you usually paint industrial spaces. Is there a specific reason for that?

Yes, the industrial system the mankind created and its complexity have been a subject in my paintings for a long period of time. Mostly, i addressed the gigantic and empty industrial spaces because i wanted to question the problems of absence, environment and the unemployment that is created by the globalization in the industrial system. My focus was environment-oriented so i started off spatial facts.

Related to the previous question, are there any stories behind your works?

I am alternating between the natural and artificial world, between culture and technology. It's difficult for me to ignore the affected environment. Of course, it's almost impossible to ignore the political background of this problem. Through perceiving the social inequality and exploitation, i am trying to aestheticize them in the depths of my consciousness. Besides, while trying to express the feeling of confinement and isolation in spaces which stands for a major problem the modern man faces each day, i need to remember and evoke the fact that this problem is highly pertinent to the alienation of mankind regarding the nature. So, i focused on the destructions made to the nature in recent years.

Recently, there are series of works you made with natural stones. How was the idea generated? Could you tell us a bit about this series?

For the last two years, i have been working on a series focusing on the demolition ways of mountains by the global capital flows. In these works, there are excavated mountains, stones and marble quarries as primary images. Personally observing the bleakness of these marble quarries in nature, increased my curiosity to realize the organic forms within this deformation and i included plants and human figures inside these landscapes. Other than the ideological dimension of the subject, these landscapes demonstrate a visual richness... These images connect me to the



Tepeden Bakış, 175x250cm, tuval üzerine yağlıboya, 2015

ve teknik arayışlarıma cevap veriyor. Konunun beraberinde getirdiği görsellik, önce resimlerime geometrik ve heykelsi formlar ekledi. Daha sonra, maddeyi, malzemeyi özümsemeye ihtiyacı duyarak, malzemenin doğrudan kendisini kullandığım işler üretmeye başladım. Doğal taş ve mermerleri kesip, kolaj mantığıyla oluşturduğum üç boyutlu işler ortaya çıktı.

Sanki iki boyutlu işlerinizi üç boyutluya aktarmış gibisiniz yanılıyor muyum?

Evet kesinlikle, bunlar tamamen kendi resimsel üslubumdan yola çıkarak oluşturduğum işler oldu, hatta bazılarında boyayla müdahale ederek, resimsel dilini güçlendirdim.

Özellikle hangi doğal taşı kullanmayı tercih ediyorsunuz? Nereden temin ediyorsunuz?

Öncelikle yaptığım eskiz için hangi renklerde taşların olması gerektiğine karar veriyorum. İstanbul ve çevresindeki mermercilerin birçoğunu geze-

subject in a pictorial fashion and meet my technical quests. The visuality brought by the subject, added geometrical and sculptural forms into my paintings. Afterwards, i started to produce works where i directly used the material itself through feeling the need to absorb the object and material. Three-dimensional works created with the collage mentality by cutting natural stones and marbles have been arisen.

It seems like you transferred your two-dimensional works into three-dimensional ones. Am i wrong?

No, you're absolutely right. These works are entirely composed based on my own pictorial style. As a matter of fact, i strengthened the pictorial language through interfering in some of them with paints.

Which natural stone do you prefer to use in particular? From where do you provide it?

First of all, i decide the colors of the stones for my sketches. I am collecting these stones by visiting many marble manufacturers in İstanbul and



Bakış, 2014, mermer rölyef, 220x165cm



Carrara, 2014, mermer rölyef, 110x135cm,



Dönüşüm alanı, 160x240cm, tuval üzerine yağlı boya, 2015

rek bu taşları topluyorum. Seçtiğim taşların çoğu mermer oluyor, bazen granit, traverten gibi başka doğal taşlar da işime dahil olabiliyor. Mümkün olduğunca, bu bölgelerde bulduğum atık taşları kullanmaya çalışıyorum.

Taş ile çalışmanın zorlukları var mı? Varsa nasıl başa çıktınız zorluklar ile?

Taş ağır ve zor bir malzeme fakat çok keyifli, sıcak bir enerjisi var. Öte yandan benim için farklı bir disiplinde iş üretiyor olmak da heyecan verici. Atölyem bir heykel atölyesinin donanımına şu an için sahip değil. Dolayısıyla eskizlerimi belirleyip, sanayi atölyelerinde üretimimi gerçekleştiriyorum. Bu ortamların ve malzemenin getirdiği şartlar çok sağlıklı değil elbette, taş tozları, polyester kokuları içinde bir üretim süreci söz konusu... Maskeler, gözlükler takarak, kendimi olabildiğince korumaya çalışıyorum.

Eserleriniz genelde nerelerde sergileniyor şu anda?

Beni şu an x-ist Galerisi temsil ediyor. Galerimin işbirliği ile oluşan, yakın tarihte Tayvan ve Çin'de gerçekleşecek olan kişisel sergime hazırlanıyorum. Önümüzdeki yıl ise Nisan'da x-ist'in mekânında kişisel sergim olacak. Bunun yanı sıra katıldığım karma sergiler ve fuarlar var. Heyecanlı, yoğun, keyifli bir çalışma süreci içindeyim.

Verdiğiniz bilgiler için çok teşekkür ederim.

around. Most of the stones i chose generally happens to be marble. Sometimes, different natural stones like granite and travertine can be involved in my works. I try to use the waste stones in these regions as much as possible.

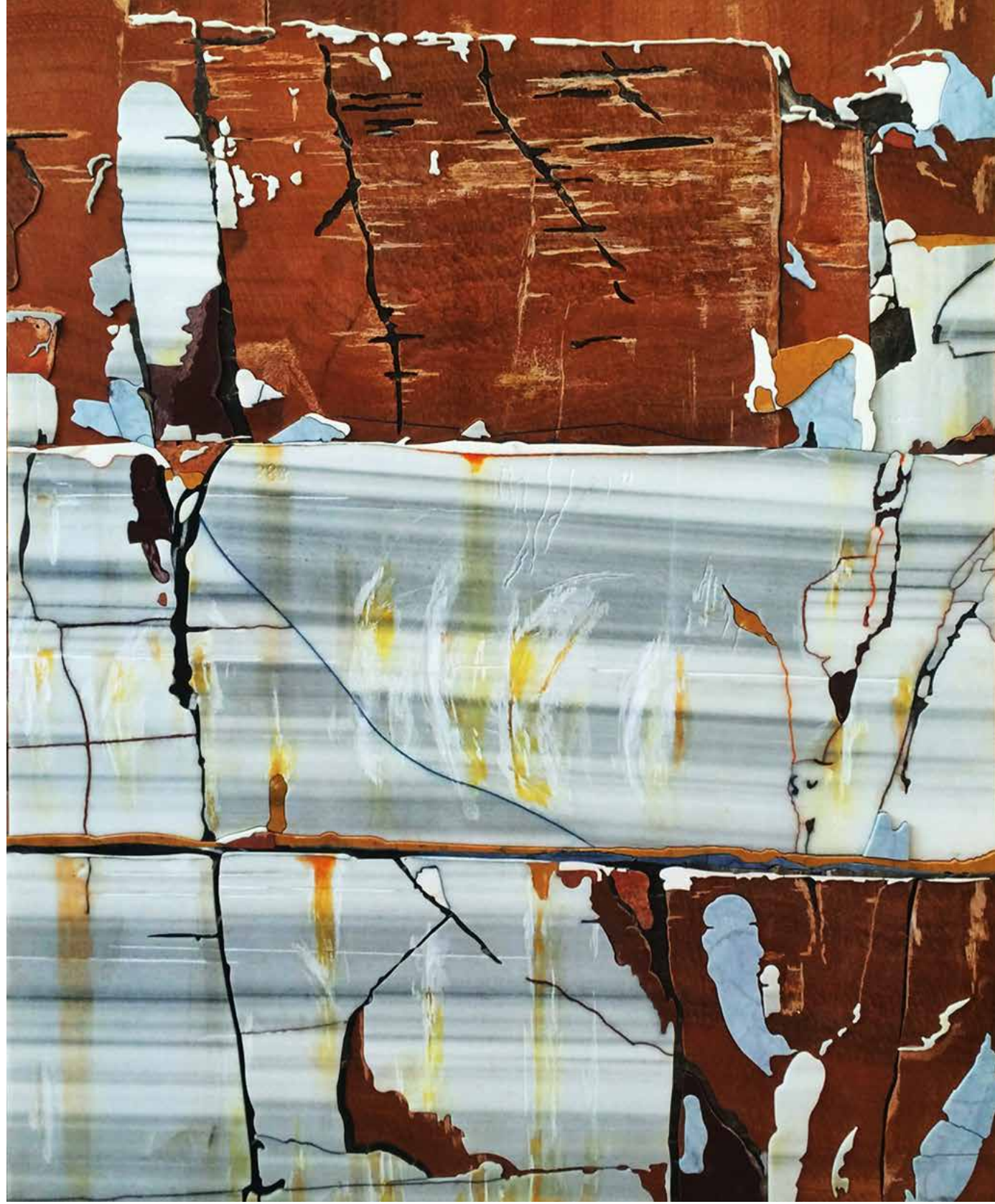
Are there any difficulties in working with stone? If any, how did you overcome these challenges?

Stone is a heavy and difficult material yet it's really fun and it has a warm energy. On the other hand, it's also thrilling for me to produce works in a different discipline. Currently, my studio does not have the equipment of a sculpture studio. So, i am producing in the art studios after specifying my sketches. The conditions these spaces and materials bring to the table are not really healthy of course. It's a matter of producing within stone dusts and polyester smells... I try to protect myself as far as possible by wearing masks and glasses.

Currently, where does your works get exhibited in general?

Right now the x-ist gallery is representing me. I'm getting ready for my solo exhibition created with the cooperation of my gallery which will take place soon in Taiwan and China. As for the next year, i will have a solo exhibition in April at the space of x-ist. In addition to this, there are group exhibitions and fairs i'm participating in. I'm in an existing, intense and pleasant working process.

Thank you for all the information.



kalanlar, 2015, mermer rölyef, 110x90cm

FLAWLESS NATURE
"EKVATOR"



TÜRER MADENCİLİK

Barbaros Caddesi Uludağ Sokak No:4 Pendik / İstanbul
T. +90 216 378 2161 +90 216 378 2165 F. +90 216 595 00 80
www.dincermermer.com