

ÖNEÇIKANLAR



ANNI LEPPÄLÄ İLE ZAMANSAL DENEMELER

Anni Leppälä'nın Galerî x-ist'te gösterilen *Collected North* başlıklı sergisi, uçsuz bucaksız bir masalın izlerini taşıyor. YASEMİN ELÇİ

Romancı roman yazar, hayran kalırız. Bazıları şairdir, kafiyeler tutmasa bile duygusu içimize işler. Kimi sadece kurşun kaleminin ucu kırılana kadar bir şeyler karalar ya da kendi kendine vapurda melodiler fisıldar. Anni Leppälä hayatının her anındaki bu en samimi, en sıradan ve en mucizevi ifadeleri fotoğraflarında bir araya getiriyor. Onun kareleri ufak bir çocuğun naifliği, beyaz sakallı amcanın bilgeliği, usta bir ressamın estetiğini birleştiriyor. Kocaman duvarlara rastgele fırlatır gibi astığı fotoğrafları aslında kusursuz bir ritimle akıyor; uçsuz bucaksız bir masalın farklı sahnelerini çağırıştıran ipuçlarını barındırıyor. Nişantaşı'ndaki Galerî x-ist'te devam eden *Collected North* başlıklı sergideki işleri arasında dolaşırken, saflık ile gizem, kurgu ve gerçeklik, geçmiş ve şimdi gibi ikilemler, hem onun hem de bizim kafamızı kurcalıyor.

Her fotoğraf aslında geçmişten çalınan ve sonsuza kadar saklamak istediğimiz bir an gibidir. Anni'nin anlatımında da geçmişle olan bu bağ kuvvetli. Bazı fotoğrafları aile albümlerini bile anımsatıyor. 1990'ların kıyafetleri, hemşire kostümleri, vintage dekorlar gözümüze çarpıyor. Kısmen Anni'nin tarz ve kişiliğini yansıtan ve hepsi kadın olan figürler, çoğu zaman sanatçıya ya da akrabalarına ait eski kıyafetler içindeler. Bir tiyatro sahnesi gibi en ince ayrıntısına kadar düşünülmüş sahnelerin çekimleri sırasında tesadüfler ise hep hoş karşılanıyor. Görünenin ötesindekiyle ilgileniyor Anni; izleyicinin de fotoğrafın yüzeyindekiyle yetinmemesini istiyor. Ingmar Bergman, Victor Erice ve Andrei Tarkovsky'nin filmlerinden, Helene Schjerfbeck, Michaël Borremans, Edvard Munch, Paul Cézanne'nin resimlerinden, Irène Némirovsky'nin kısa hikayelerinden, Anton Çehov'un oyunlarından ve son zamanlarda Fin Radyosu Senfoni Orkestrası'ndan etkilendiğini söylemesine rağmen, aslında Anni'nin en sadık ilham kaynağı kendi anıları oluyor. Fakat bu anılar sadece bir başlangıç noktası. Sonrası hayal gücü ile yoğunlaşıyor. Küçük detaylar koskocaman panoramalara, bir kareye sığdıramaz sandığımız sahneler ise minyatürlere dönüşebiliyor Anni'nin fotoğraflarında. Asla bitmeyen bir yapboz gibi hep bir yanım kalmışlık hissi hakim. Upuzun bir cümlelerin eksik kelimelerini bulmaya çalışıyor, bazen de kendimiz tamamlıyoruz. Bir iplik parçası ya da bir aışap kesitinin bu kadar büyüklü olabileceğine bugüne kadar ancak masalarda rastlamışızdır. Oysa şimdi

hiç beklemediğimiz bir anda kızıl saçlı bir kahramanın duvar aynasındaki sonsuz yansımasında kendimizi kaybedebiliyoruz. Fotoğraflar, sıradan sanılanların evrildiği, zamanından koparıldığı, miş'li geçmiş zamanla geniş zaman arasında tereddüt eden sözcüklere dönüşüyor. Bir de bakmışız ki başta gerçekçi görünen bu gerçeküstü dünya bizi sinsice içine çekiyor. Dışarıda kalmaya, taraf olmaya, ayaklanmayı yere basmaya artık imkan yok. Hayal ile gerçek arasında cambazlık yapan bu tuhaf ve tekinsiz rüyanın başrol oyuncusu oluvermişiz.

"Gerçekle kurgu arasına net bir çizgi çekmek bazen zordur. Hatıralar canlı ve süregelen tecrübeler haline geldikçe, kurgu da onları destekler. İkisini ayıran ve bağlayan farkındaluktur" diyen Anni Leppälä, zamanla baş etmenin tek yolunu onu durdurmakta, bir ana hapsedmekte buluyor. Fakat bu sefer de hapsedtiği anı aslında kaybettiğini fark ediyor. Anni, fotoğrafla yolculuğuna kendi hatıralarından yola çıkarak başlasa da sonrasında daha geniş bir zamansal sorgulamaya giriyor.

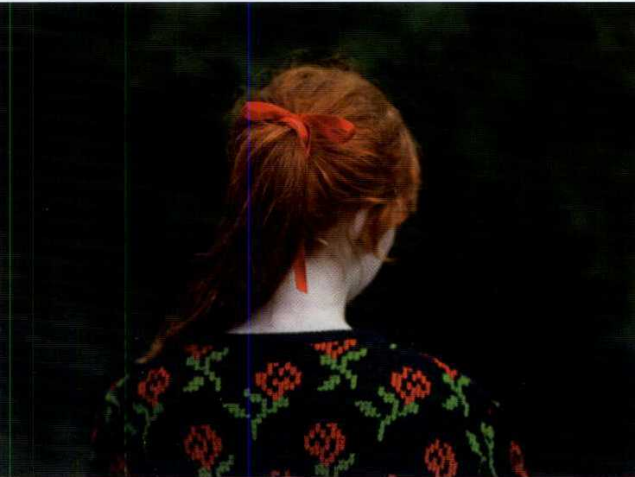
1981, Helsinki doğumlu Anni Leppälä'nın bu bitmeyen hikayesine ait fotoğrafları bu yaz ilk kez Türkiye'de gösteriliyor. 29 Mayıs-6 Eylül tarihleri arasında Galerî x-ist; Helsinki Okulu'nun dünya çapında tanınan isimlerinden Anni Leppälä ile birlikte Joakim Eskildsen, Saana Wang, Sandra Kantanen ve Pertti Kekarainen'in yapıtlarını sergiliyor. Helsinki Fotoğraf Okulu'nun Türkiye'ye getirilmesi ile x-ist ilk kez kendi galeri mekanında sadece yabancı fotoğrafçıların yer aldığı bir sergiye ev sahipliği yapmış oluyor. Helsinki School fotoğrafçılarının en genç üyelerinden biri olan uluslararası sanatçı Anni Leppälä'nın eserleri aynı zamanda Finlandiya Parlamento Koleksiyonu, Hermès Koleksiyonu ve Deutsche Bank Koleksiyonu'nda yer alıyor.

Anni Leppälä'nın zamansal denemeler yaptığı kareleri 6 Eylül'e kadar x-ist'te sizi bekliyor. Ama siz fotoğraf sergisine gelecekmış gibi değil, bir oda orkestrası dinleyecek, kısa bir oyun izleyecek ya da en iyisi bir çocuk masalı okuyacakmış gibi gelin. Çünkü burada her hikaye 'Bir varmış, bir yokmuş' diye başlıyor.

Anni Leppälä'nin zamansal denemeler yaptığı kareleri 6 Eylül'e kadar Galeri x-ist'te sanatsaverleri bekliyor.



Girl With Blue Ribbon II, Anni Leppälä, 2013 (Üstte). Anni Leppälä'nin *Just Before Dark* adlı işi, 2012 (Altta).



Small Forest, Anni Leppälä, 2014.